

L'Office de Tourisme
« Roissy, Clé de France
(Roissy-Écouen-Luzarches) »

Le golf

ET ROISSY-EN-FRANCE



Le golf

ET ROISSY-EN-FRANCE

sommaire



INTRODUCTION
Le golf et Roissy-en-France
page 6



Les équipements du golf
page 36



Roissy-en-France
un territoire atypique
page 8



Le golf et l'écologie
page 46



L'évidence du projet
page 18



La sauvegarde
d'un espace vert public
page 58



Le projet : chantier
et avancée complète
page 24



L'avancée du chantier
page 62



Le golf,
un vecteur d'économie forte
page 32



CONCLUSION
Le golf et Roissy-en-France
page 74

édito

Le projet public d'aménagement de la Vallée Verte et de golf de Roissy-en-France est un projet public de longue haleine qui, malgré les nombreux aléas rencontrés, se concrétise enfin!

Envisagé par la commune dès les années 90, le projet connaît un nouvel élan au milieu des années 2000 où, face au développement de l'aéroport, il est alors évident que le site de la Vallée verte doit être préservé de la pression foncière et pérennisé comme un poumon vert. Dès lors, la commune et la Communauté d'Agglomération s'allieront pour mener à bien ce projet, et en 2008 l'architecte du projet est désigné (Michel Niedbala – Golf Optimum).

Après l'obtention de la Déclaration d'Utilité Publique du projet fin 2011, suivront de longues négociations foncières et la nécessité de réaliser un diagnostic archéologique sur près de la moitié du site. Aussi, le creusement du premier bassin en 2016 arrive comme un soulagement, et le futur site commence alors progressivement à prendre forme.

Cette exposition, un an avant l'ouverture des 9 premiers trous fin juin 2019, enclenche une nouvelle dynamique. Les panneaux présentés donnent déjà un avant-goût du futur site et permettent également de se familiariser avec le golf.

Vous découvrirez ainsi un projet écologique, conçu pour valoriser un poumon vert dédié au sport et aux loisirs, offrant un espace vert public de qualité, avec non seulement des cheminements publics aménagés pour la promenade et le running, des espaces de détente, mais aussi un parcours et une école de golf, destinés aussi bien aux habitants, qu'aux salariés et aux visiteurs séjournant dans le village.

Nous espérons que cette exposition attise votre curiosité, en attendant de pouvoir profiter de ces aménagements à l'été 2019!

André TOULOUSE
Maire de Roissy-en-France

Chaque année, l'Office de Tourisme de Roissy-en-France propose, au travers de son exposition photo en plein air dans le Parc de la Mairie, un concept de «culture en passant» qui séduit autant les habitants de Roissy et sa région que les passagers en escale. Cette année, l'Office de Tourisme, en coopération avec la Mairie et avec le soutien de la Fédération Française de Golf, a choisi de mettre en valeur le futur Golf de Roissy-en-France actuellement en chantier, ainsi que la discipline.

Depuis plus de 12 ans, l'idée d'un golf a germé à Roissy-en-France et le projet, cofinancé par la Communauté d'Agglomération Roissy Pays de France, s'est finalement concrétisé en 2017 avec le début du chantier du futur 18 trous. C'est pourquoi l'Office de Tourisme et la Mairie ont souhaité exposer ce projet et ses problématiques, au travers de panneaux et leurs légendes, notamment grâce au concours de M. Niedbala de la société Golf Optimum, architecte principal du golf. Vous trouverez dans cette brochure un panel de ces visuels et explications, centré sur le golf et Roissy-en-France.

À partir du 27 juin 2018, cette exposition vous présente ainsi les implications et futurs équipements de ce golf, qui s'inscrit dans la logique de la renommée aujourd'hui grandissante de ce sport. En effet, avec l'intégration du golf comme discipline olympique en 2016, et la tenue de la Ryder Cup pour la première fois en France en septembre 2018, cette discipline fait plus que partie du paysage sportif d'aujourd'hui.

Nous vous souhaitons une bonne découverte et espérons vous voir flâner prochainement dans le Parc de la Mairie de Roissy-en-France.

Denis CÔME
Président de l'Office de Tourisme de Roissy-en-France



LE GOLF ET ROISSY-EN-FRANCE



2019, l'année du golf
à Roissy-en-France
Club-house du Golf de Roissy

2019, l'année du golf à Roissy-en-France

De par son nombre de licenciés et d'équipements sportifs présents sur le territoire français, le golf fait aujourd'hui partie des disciplines présentes sur le devant de la scène sportive nationale et internationale. La position stratégique de Roissy-en-France, avec son parc hôtelier et la proximité de l'aéroport, en fait le lieu idéal pour l'aménagement d'un golf.

Ainsi, à partir de juin 2019, Roissy-en-France bénéficiera d'un golf 9 trous à la pointe de la modernité avec tous les équipements à disposition pour un séjour golfique idéal, et un parcours de 18 trous complet en juin 2020.

Cette décision a été la résultante d'une longue réflexion et finalement une évidence, au vu de la notoriété de ce sport ces dernières années et des événements golfiques majeurs à venir.

Mais finalement qu'est-ce que le golf sur le territoire français, et qu'implique la construction d'un golf? C'est ce que la Mairie de Roissy-en-France et l'Office de Tourisme « Roissy, Clé de France (Roissy – Écouen – Luzarches) » ont souhaité vous présenter en vous dévoilant en exclusivité les dessous du chantier et du golf en France, au travers de neuf thématiques :

- l'importance du golf en France et à l'international
- Roissy-en-France, un territoire golfique atypique
- l'évidence du projet
- le chantier : historique et avancée
- le golf, un vecteur d'économie fort
- un golf aux équipements complets
- le golf et l'écologie
- la sauvegarde d'un espace vert public
- le golf pour les nuls.

Le golf en quelques chiffres

- 1^{er} sport individuel au monde avec 90 millions de golfeurs
- 4^e fédération française olympique de sport individuel
- 410 261 licenciés en France
- 2 millions de Français déclarent pratiquer dont 780 000 régulièrement.



ROISSY-EN-FRANCE UN TERRITOIRE ATYPIQUE



Un village marqué par son histoire
aéroportuaire

Vue aérienne de Roissy-en-France

Un village marqué par son histoire aéroportuaire

Quelle surprenante destinée que celle du petit village de Roissy-en-France qui s'est vu devenir, depuis environ

40 ans, l'une des destinations les plus connues au monde grâce à l'implantation d'un aéroport international à ses portes. Roissy est une des 42 communes de la Communauté d'Agglomération « Roissy Pays de France », et son histoire est unique.

À la fin des années 1950, les responsables d'Aéroports de Paris prévoyaient à juste titre une expansion considérable du trafic aérien et la rapide saturation des plateformes du Bourget et d'Orly. La construction d'un nouvel aéroport s'imposait.

En 1964, Roissy était un village du Pays de France de 1250 âmes, où 95 % des terres étaient encore agricoles. Par arrêté du 13 janvier 1964, le gouvernement décida la construction d'un nouvel aéroport. Celui-ci serait aménagé sur les terres agricoles du Pays de France, à 20 kilomètres au nord-est de la capitale.

Le 13 mars 1974, après des années de travaux, la commune voit l'inauguration et la mise en service de l'aéroport Charles-de-Gaulle, le plus grand d'Europe en superficie.

Ce n'est plus un village au milieu des champs, c'est un village à la recherche d'une nouvelle identité. Roissy est face à son destin.

Cette année-là, personne n'imaginait encore que le nom de ce village allait être prononcé par des gens de toutes nationalités, de tous les continents, destination : Roissy Charles de Gaulle.

Malgré tout, Roissy-en-France a su préserver son caractère villageois mais aussi concilier cette préservation avec un développement économique maîtrisé et cohérent.

En 1976, un an et demi après l'inauguration de l'aéroport, le premier hôtel ouvrait ses portes au n° 1 de la nouvelle allée du Verger. Une nouvelle ère économique commençait, propice au développement du territoire par l'installation de nouveaux équipements sportifs, tels que le golf en 2019.



ROISSY-EN-FRANCE UN TERRITOIRE ATYPIQUE



Roissy-en-France :
patrimoine et tourisme
Église Saint-Éloi

Roissy-en-France : patrimoine et tourisme

Le village de Roissy est riche d'une histoire qui remonte à l'époque gallo-romaine, il y a près de 2000 ans. Il s'agissait d'un prospère village agricole riche de terres fertiles, greniers à blé des rois, fiefs des grands commis de la royauté que furent les membres de la famille De Mesmes. Plusieurs seigneurs ont fait l'histoire du village. On peut encore admirer, dans Roissy-en-France, les vestiges du château dans lequel résidèrent ces Seigneurs de siècle en siècle.

Comme beaucoup de communes d'Île-de-France, Roissy-en-France et ses environs ont suscité l'intérêt des archéologues à l'occasion de fouilles archéologiques préventives. Ces recherches effectuées avant la réalisation

d'aménagements, permettent de mieux connaître l'histoire de la commune.

Roissy-en-France jouit également d'une notoriété touristique importante, de par la présence de l'aéroport et de sa clientèle. Ainsi, le village se veut aujourd'hui riche en possibilités touristiques, avec une offre diversifiée et compte notamment 2 monuments historiques : l'Église Saint-Éloi, et l'ancienne porte des écuries du château. Le village de Roissy se trouve également au cœur de sites touristiques proches dignes d'intérêt : le Musée national de la renaissance à Écouen, les châteaux d'Auvers-sur-Oise et de Chantilly, les richesses archéologiques du Musée Archéa...



ROISSY-EN-FRANCE UN TERRITOIRE ATYPIQUE



Un village à l'économie rayonnante
Parc hôtelier de Roissy-en-France

{ Un village à l'économie rayonnante

Roissy-en-France est un village au cœur d'un territoire riche en termes d'économie, et en perpétuelle évolution. Ainsi il s'agit du village français avec l'offre d'hôtellerie la plus développée, avec 25 hôtels allant du 4 étoiles aux gammes économiques. Roissy-en-France, c'est donc 5 800 chambres prêtes à accueillir les touristes en escale pour du loisir ou du business.

L'aéroport Roissy Charles de Gaulle, géré par Paris Aéroport, se positionne aujourd'hui en 2^e position dans la liste des aéroports européens en termes de trafic voyageurs. Ainsi cette vaste infrastructure fait travailler en 2017 près de 700 entreprises. De plus, Paris Aéroport a enregistré en 2017 une hausse de 5,4% de son trafic, soit 69,5 millions de passagers sur Paris – CDG. Avec ses trois terminaux et une clientèle aussi bien française qu'étrangère, cet aéroport se situe pour une part importante sur le territoire de Roissy-en-France et lui offre une attractivité et une notoriété considérables.

La vie économique de Roissy-en-France bénéficie de la présence proche du Parc des Expositions de Paris Nord Villepinte, avec environ 80 jours de salons à l'année, sur près de 250 000 m² de halls d'exposition. Ces salons d'envergure nationale et internationale attirent une clientèle qui loge, se divertit à Roissy et participe ainsi à son développement touristique.

Le rayonnement économique de Roissy-en-France n'est aujourd'hui plus à prouver, et est encore et toujours en perpétuelle évolution. Avec la hausse de fréquentation de l'aéroport et des visiteurs en escale, Roissy se sent prêt à de nouveaux challenges et a à cœur de toujours mieux accueillir ses touristes de tous horizons.



ROISSY-EN-FRANCE UN TERRITOIRE ATYPIQUE



ITC

Aéroville



Zone hôtelière



Un territoire à l'offre variée
Roissy, son shopping, ses hôtels, ses projets

{ Un territoire à l'offre variée

Le territoire de Roissy-en-France dispose aujourd'hui d'une vraie diversité de l'offre, aussi bien touristique qu'économique. Les 25 hôtels de Roissy et ceux se situant sur les communes limitrophes (communes de Tremblay-en-France et du Mesnil-Amelot), contribuent à son développement.

Cette attractivité s'accompagne d'autres points d'intérêt tels que par exemple le Centre Commercial Aéroville et son complexe de cinéma Pathé Gaumont. Avec ses 183 boutiques, ce centre propose une véritable offre shopping qui sait ravir les touristes aussi bien que les locaux. En 2017, il a ainsi pu accueillir 8,6 millions de visiteurs.

De plus, de nombreux projets sont appelés à voir le jour sur Roissy dans les années à venir, tels que le centre international de congrès ITC (International Trade Center) à l'horizon 2022. S'étendant sur 13 hectares, l'ITC forme un complexe d'affaires intégré où les utilisateurs-participants à des congrès, des séminaires d'entreprise et des salons peuvent profiter d'une gamme complète de services, avec une proximité immédiate avec l'aéroport, la zone hôtelière de Roissy, et les diverses voies d'accès. Il comportera entre autres 1 800 chambres, 3 halls d'expositions sur 44 000 m², un centre de conférence sur 35 000 m² et 100 salles de réunion.



ROISSY-EN-FRANCE UN TERRITOIRE ATYPIQUE



Une offre touristique toujours renouvelée
Les villages de Luzarches et d'Écouen

Une offre touristique toujours renouvelée

Roissy-en-France a récemment enrichi son offre touristique et ses possibilités grâce à la fusion en 2017 des Offices de Tourisme de Roissy-en-France, d'Écouen et de Luzarches. Cette fusion a ainsi donné naissance à un seul et même office : l'Office de Tourisme de « Roissy, Clé de France (Roissy-Écouen-Luzarches) » dont le siège principal se situe à Roissy-en-France, avec deux Bureaux d'Information Touristique à Écouen et à Luzarches.

Ces deux communes ont permis d'ouvrir Roissy à d'autres possibilités telles que le Tourisme Vert, l'offre sportive, la culture et l'histoire. En effet, la commune d'Écouen dispose d'un fort patrimoine historique avec la présence du Musée national de la Renaissance, développant ainsi une offre « château » qui pouvait faire défaut à Roissy jusqu'à présent. Les touristes peuvent ainsi découvrir à 20 minutes de Roissy-en-France, un château typique de la renaissance dans un cadre idyllique et historique unique.

De son côté, Luzarches a depuis plusieurs années déjà une prédisposition pour l'offre sportive et le Tourisme Vert avec ses nombreux parcours de randonnées et le Golf de Mont Griffon, golf disposant du practice le plus grand d'Europe.

Roissy s'ouvre ainsi à une offre « Sport et Loisirs » bienvenue, qui complète les possibilités déjà mises à disposition des touristes présents dans les hôtels du secteur. À environ 15 minutes de Roissy, le touriste ou le Roisséen peut ainsi profiter d'une escale nature ou sportive, hors du stress de l'aéroport. Le village souhaite ainsi proposer toujours plus d'attractivité et est un terrain providentiel à une offre économique, hôtelière et touristique en pleine expansion.



L'ÉVIDENCE DU PROJET



Un projet d'utilité publique
Golf de Roissy-en-France

{ Un projet d'Utilité Publique

Pensé au début des années 90, puis initié par la commune de Roissy-en-France en 2006, le projet public de golf et d'aménagement de la Vallée verte est devenu un projet intercommunal en 2009. Il est donc désormais porté par la Communauté d'Agglomération Roissy Pays de France (CARPF) en tant que Maître d'ouvrage, en partenariat étroit avec la commune de Roissy-en-France.

Dès l'origine du projet, la collectivité a fait le choix d'ouvrir ce projet et le site au plus grand nombre (joueurs de golf, habitants, promeneurs...), de ne pas y intégrer de programme immobilier (les 2 seuls bâtiments du programme étant le club-house et le centre de maintenance), et d'y inclure une forte composante pédagogique et d'ouverture, permettant à la fois d'ouvrir le site et de décloisonner la pratique du golf.

Ce sont tous ces aspects qui ont permis à ce projet d'être déclaré d'Utilité Publique en 2011.

Le projet du Golf de Roissy-en-France contribue à sa mesure à l'émergence d'une véritable destination golfique, bénéfique à tous points de vue pour le territoire, et constitue une offre ambitieuse, cohérente et réaliste au CŒUR de l'Europe. Un parcours de golf n'est pas uniquement destiné à des touristes ou à une catégorie sociale, c'est pourquoi le golf de Roissy accueille le plus large éventail possible de sportifs : les écoliers, les néophytes, les joueurs locaux, et également les visiteurs à la journée ou les excursionnistes, en proposant une offre adaptée à chacun quelle que soit sa situation.

Le projet ambitionne de répondre aux attentes de ces différents profils, pour que chacun contribue au bon fonctionnement du site et prenne du plaisir à pratiquer ce sport, occasionnellement ou intensivement, quel que soit son niveau.



L'ÉVIDENCE DU PROJET



Un projet pertinent et cohérent
Le village de Roissy-en-France

Un projet pertinent et cohérent

Les études de faisabilité et de programmation effectuées en 2006 ont permis de vérifier la pertinence du projet et de définir ses principales caractéristiques de manière optimale.

Dès la définition du projet, la commune a noué des liens privilégiés avec la Fédération Française de Golf, qui, tout au long du processus de définition et de mise en œuvre du projet, a apporté un appui et un soutien décisifs.

Les échanges avec la Fédération ont renforcé la pertinence du projet qui permettra de capter une clientèle variée grâce à de nombreux atouts :

- une programmation cohérente (parcours 18 trous + parcours pitch & putt + practice + zones d'entraînement), en termes de composantes et de maillage territorial ;

- un projet situé au cœur d'un bassin de vie très dense et bien desservi ;
- une proximité géographique avec Paris et l'Aéroport Charles de Gaulle permettant de capter des flux touristiques ;
- un projet qui complète l'offre golfique du secteur ;
- un potentiel de golfeurs déjà existant sur le secteur.

Le retour du golf comme discipline olympique aux Jeux Olympiques de Rio en 2016, l'obtention par la France de l'organisation de la Ryder Cup en 2018 puis des Jeux Olympiques en 2024 (ces 2 épreuves se déroulant sur le parcours du Golf National à Saint-Quentin-en-Yvelines) sont des atouts supplémentaires justifiant la réalisation et renforçant la pertinence d'un golf à Roissy-en-France.



L'ÉVIDENCE DU PROJET

Dates clés



> 12 ans
d'attente



2012
Obtention du permis d'aménager



2006-2007
études de faisabilité et de programmation



Printemps 2019
Livraison des bâtiments



2011
Obtention de la Déclaration d'Utilité Publique



9



Juin 2019
Inauguration des 9 premiers trous



18



Juin 2020
Inauguration du parcours complet de 18 trous

Un projet de longue haleine
qui se concrétise
Les dates clés du projet

{ Un projet de longue haleine qui se concrétise

Il se sera passé plus de 12 ans entre les premières études et la concrétisation de ce projet. De nombreuses étapes ont ainsi préalablement dû être franchies avant que les premiers travaux ne puissent être lancés.

2008-2017 : acquisitions foncières.

Au regard de l'étendue du site et du nombre important de parcelles et de propriétaires (274 parcelles et plus de 200 propriétaires et ayants droit), l'acquisition des terrains nécessaires à la réalisation du projet s'est faite progressivement. Plusieurs années ont ainsi été nécessaires avant de pouvoir maîtriser complètement le foncier indispensable au démarrage des premiers travaux.

2012 : obtention du permis d'aménager.

2012-2016 : réalisation de la majorité des acquisitions foncières.

2016 : creusement du premier bassin de stockage des eaux.

1^{er} semestre 2017 : diagnostics archéologiques sur près de la moitié du site.

2^e semestre 2017 : début des travaux d'aménagement et de construction.



LE PROJET CHANTIER ET AVANCÉE COMPLÈTE



Un contexte favorable
La Vallée Verte

{ Un contexte favorable

Les prémices de la création d'un golf à Roissy-en-France remontent au début des années 1990. Des études sont menées dès cette époque mais sans aboutir véritablement. Au milieu des années 2000, le projet connaît un nouvel élan, qui cette fois sera le bon.

Persuadée que le site de la Vallée Verte est stratégique et particulièrement opportun pour l'émergence d'un espace vert à vocation sportive, la commune engage des études complémentaires. En effet, depuis le début des années 1990, le contexte a évolué : l'aéroport a continué de se développer, de nouveaux hôtels se sont implantés, les zones d'activités commencent à se remplir au nord de la Vallée Verte...

Pour la municipalité, il est alors évident que, face à ce développement, le site de la Vallée Verte doit être pérennisé en tant que poumon

vert, et préservé de la pression foncière liée au développement économique.

La pertinence de ce choix est confirmée par les différentes études menées, qui pointent le manque d'équipements golfs dans le secteur et notent le potentiel d'attractivité que représentent l'aéroport et ses développements induits.

La préservation et la valorisation de ce site permettent ainsi d'offrir un espace vert public de qualité, avec non seulement des cheminements aménagés pour la promenade et la course, des espaces de détente et récréation, mais aussi un parcours et une école de golf, destinés aussi bien aux habitants, qu'aux salariés et aux clients des hôtels.

(4 000 chambres d'hôtels sur le territoire de la commune de Roissy en 2005, et 5 800 chambres en 2018 – plus de 10 000 chambres prévues en 2025)



LE PROJET CHANTIER ET AVANCÉE COMPLÈTE



Un site stratégique
La Vallée Verte, zone de promenade

{ Un site stratégique

Délimité au nord par deux zones d'activités, et au sud par un espace boisé et un plateau agricole, le site de la Vallée Verte accueillant le golf de Roissy s'étend sur environ 90 hectares et bénéficie d'une situation privilégiée.

À seulement 2 km à l'ouest du village de Roissy-en-France et de ses hôtels, il se trouve à proximité immédiate de l'aéroport et au cœur

d'une vaste zone d'emploi comptant plus de 90 000 salariés.

Le site en lui-même présente aussi un grand intérêt en raison du relief qui le caractérise, entre coteaux, fond de vallée et plateau, permettant d'offrir des points de vue contrastés et différentes situations de jeu aux golfeurs, qu'ils soient débutants ou confirmés.



LE PROJET CHANTIER ET AVANCÉE COMPLÈTE

Les grandes étapes du projet



2008

Choix de l'architecte du projet :
Golf Optimum – Michel NIEDBALA



2017

Diagnostics archéologiques et travaux
de terrassement



2008-2017

Achats des terrains



2018

Construction des bâtiments



2016

Creusement du premier bassin
de stockage des eaux



Juin 2019

Inauguration des 9 premiers trous

{ Les grandes étapes du projet

2006 : études de faisabilité et de programmation

2007 : lancement du concours d'architecte

2008 : choix de l'architecte (Golf Optimum – Michel NIEDBALA)

2009 : dépôt du dossier de Déclaration d'Utilité Publique pour la réalisation des travaux

2011 : obtention de la Déclaration d'Utilité Publique

2012 : obtention du permis d'aménager

2012-2016 : réalisation de la majorité des acquisitions foncières

2016 : creusement du premier bassin de stockage des eaux

2017 : diagnostics archéologiques et début des travaux de terrassement

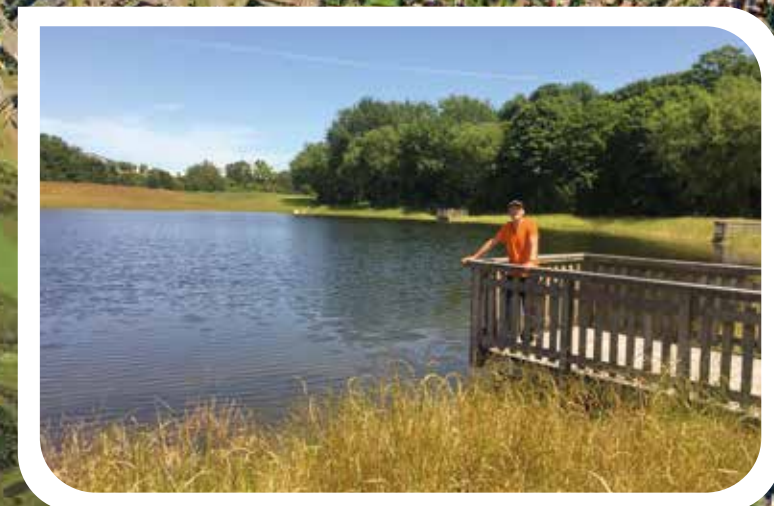
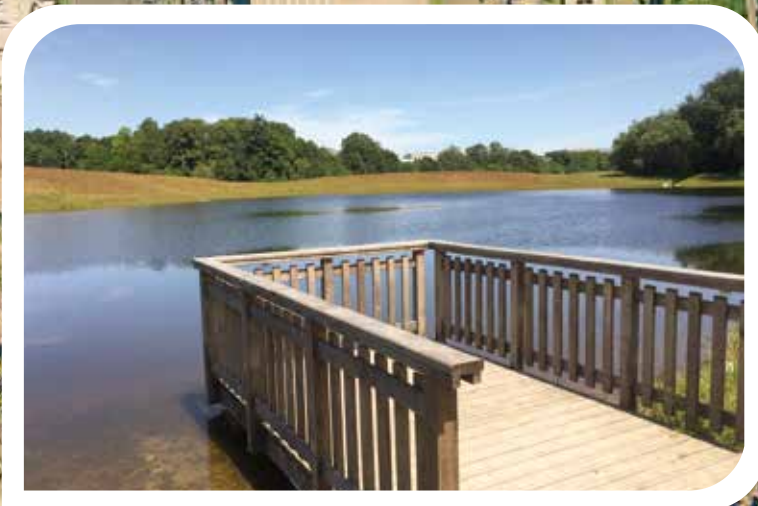
2018 : fin des travaux de terrassement. Début des plantations. Début de la construction des bâtiments

Juin 2019 : inauguration de 9 trous, du practice et du club-house

2^e trimestre 2020 : ouverture de l'ensemble du parcours 18 trous et du parcours pitch and putt.



LE PROJET CHANTIER ET AVANCÉE COMPLÈTE



LES PONTONS PUBLICS SUR
LE BASSIN PRINCIPAL OFFRANT
DES VUES SUR LE GREEN #8
ET LE GREEN #17

Des lieux aménagés pour le public
Golf de Roissy-en-France

Des lieux aménagés pour le public

Le plan d'eau principal situé à proximité de Vaud'herland va offrir, outre une réserve d'eau importante pour le golf, des aménagements publics de grande qualité, mixant ainsi les utilités pour tous.

L'endroit est facilement accessible, depuis les villages de Roissy et de Vaud'herland, en empruntant le cheminement de liaison aménagé reliant Roissy-en-France et Vaud'herland, passant en lisière du Bois de l'aviation, et des zones d'activités.

Les points forts du site :

- l'accessibilité est pédestre et cyclable;
- les cheminements d'accès sont en grave naturelle stabilisée;
- l'endroit est pensé idéalement pour développer des activités en famille;
- quatre pontons sont réalisés au bord du grand bassin;

- un loisir comme la pêche peut se dérouler aux abords du grand bassin;
- la découverte d'une flore, d'une faune et d'une avifaune particulières et riches, propices aux zones humides, est proposée.

Les pontons et les cheminements vont offrir des perspectives et des vues exceptionnelles sur le parcours de golf, et ce en toute sécurité. Permettant ainsi aux promeneurs et visiteurs d'admirer un paysage harmonieux et, dans la quiétude des lieux, suivre une activité sportive qui se déroule sous leurs yeux, inscrivant définitivement le projet dans une politique dynamique de développement durable.

(D'après les textes de M. Michel Niedbala – Golf Optimum)



LE GOLF

UN VECTEUR D'ÉCONOMIE FORT



≈ **30 millions d'euros**
Coût total du projet



10 millions d'euros
Parcours, bassins, cheminements...



8 millions d'euros
Foncier



9 millions d'euros
Bâtiments, voirie, réseaux...



3 millions d'euros
études, archéologie...

{ Un projet public

Le projet de golf et d'aménagement de la Vallée Verte est un projet public, initié par la commune de Roissy-en-France et porté conjointement avec la Communauté d'Agglomération Roissy Pays de France.

Le projet bénéficie d'un financement mixte, sur fonds propres et au moyen d'un prêt souscrit auprès de la Caisse des Dépôts et Consignations.

Le coût total du projet est d'environ

30 millions d'euros TTC (valeur 2017), incluant également l'acquisition des terrains pour la maîtrise foncière complète du site. Ce coût se décompose de la manière suivante entre les principaux postes :

- foncier : ≈ 8 M€
- parcours, bassins, cheminements... : ≈ 10 M€
- bâtiments, voirie et réseaux divers... : ≈ 9 M€
- études, honoraires, archéologie, aléas... : ≈ 3 M€.



LE GOLF UN VECTEUR D'ÉCONOMIE FORT



Un vecteur d'attractivité
et de synergies
La répartition du chiffre d'affaires des golfs en France

{ Un vecteur d'attractivité et de synergies

Le golf et l'aménagement de la Vallée Verte permettent non seulement de pérenniser et de valoriser un poumon vert, mais également de participer à développer l'attractivité, le dynamisme et l'image du territoire.

Le club house offre des espaces d'accueil, des vestiaires, un restaurant..., mais aussi des espaces dédiés aux réunions/séminaires ($\approx 300 \text{ m}^2$). Cette activité, tout comme le fait que le site est traversé par des cheminements publics, permet d'intégrer le site dans son environnement naturel et économique et de le faire participer à la dynamique du territoire.

Les touristes sont également partie prenante de cette dynamique, que ce soit ceux habituellement hébergés pour du tourisme d'affaires dans les 5 800 chambres d'hôtel du village de Roissy, ou bien ceux qui décident d'être hébergés à Roissy pour une escale et profiter de l'offre proposée par le golf et la Vallée Verte.

Le golf offre une trentaine d'emplois directs mais induit aussi de nombreux autres emplois. Il est surtout un lieu fédérateur permettant de créer des échanges et des synergies entre les entreprises et les hôtels, les salariés, les touristes, les habitants, les scolaires... Il contribue ainsi à renforcer l'image, l'attractivité et le dynamisme de Roissy.



LES ÉQUIPEMENTS DU GOLF

LE PARCOURS DE GOLF DE CHAMPIONNAT DE 18 TROUS

LE PARCOURS DE GOLF PITCH & PUTT DE 6 TROUS

PARCOURS PITCH 7 PUTT		
CARTE DE SCORE		
TROU #	PAR	LONGUEUR
1	3	75
2	3	65
3	3	90
4	3	80
5	3	70
6	3	75
PAR 18 L= 455 MÈTRES		

PARCOURS DE GOLF DE CHAMPIONNAT					
CARTE DE SCORE					
TROU #	PAR	LONGUEUR	TROU #	PAR	LONGUEUR
1	5	515	10	4	325
2	4	310	11	5	510
3	4	425	12	3	200
4	3	205	13	5	530
5	4	360	14	4	410
6	4	380	15	4	390
7	3	150	16	3	170
8	4	400	17	4	345
9	5	550	18	4	340
PAR 36 L= 3295 MÈTRES		PAR 36 L= 3220 MÈTRES			
PAR 72 L= 6515 MÈTRES					



Un équipement de haut niveau
Golf de Roissy-en-France

Un équipement de haut niveau

L'emprise du golf est bordée par les RD 902a au Nord (futur accès du projet), RD 902 à l'Est, et le village de Vaud'herland à l'Ouest. Deux ZAC voisines sont en cours d'aménagement : l'une, PARC MAIL en limite Nord-Ouest, et l'autre « du Moulin » en limite Nord-Est. La partie Sud est limitée par des terrains agricoles.

Le golf prévoit de conserver le caractère et le rôle de la zone d'extension des crues en amont de Vaud'herland, et y apportant, par l'entretien et l'exploitation du parcours de golf, un fonctionnement, un contrôle et une gestion durable du système hydraulique.

Il est à noter que les trous #1 - #10 - #9 et #18 sont situés à proximité des bâtiments formant le clubhouse du golf. Le trou #12 est voisin des bâtiments du Centre de Maintenance. Les trous #1 et #9 du Pitch & Putt sont directement en vue du clubhouse. À proximité des greens-trous #8 et #17, directement sur le lac créé, vient se placer la station de pompage dédiée à l'arrosage.

Il est à noter que les autres stations de pompage sont situées au même endroit : l'une dédiée au relevage des eaux du bassin principal de stockage vers la zone de phytoépuration et l'autre, servant au relevage des eaux du bassin arrosage vers le bassin du clubhouse pour assurer l'oxygénation desdites eaux.

Les 18 trous de championnat développent 6 515 mètres pour un PAR de 72.

Le Practice développe une longueur de 300 mètres et une largeur de 110 mètres. Complétant les installations d'enseignement (école de golf), un chipping-green sera créé et deux putting-greens situés l'un au départ du trou #1, et l'autre au départ du trou #10.

(D'après les textes de M. Michel Niedbala – Golf Optimum)



LES ÉQUIPEMENTS DU GOLF



L'académie de golf de Roissy-en-France

Aujourd'hui la demande d'un enseignement de qualité est de plus en plus recherchée. Cependant, cet enseignement de qualité ne réside plus simplement à placer un élève au practice et lui demander d'envoyer des balles vers un espace vert sans vraiment un grand rapport avec le jeu du golf qui se déroule sur un parcours.

L'enseignement et le développement de la pratique du golf constituent aujourd'hui un objectif de premier ordre. À partir de ce constat, l'école de golf propose une mise en situation immédiate de jeu réel (comme au tennis, vous vous trouvez directement sur le court pour frapper vos premiers coups). Les conditions d'enseignements sont ainsi ludiques et stimulantes pour les élèves, les enseignants et les clients.

L'enseignement du golf, par l'utilisation de l'équipement spécifique « école », atteint ces buts et génère un intérêt concret de la part des élèves qui évoluent, et ce dès le premier jour et leur premier contact avec ce sport, dans des conditions de jeu réelles et valorisantes.

Les objectifs futurs pour les professionnels du golf peuvent se définir par : stimuler un maximum de golfeurs pour qu'ils continuent à jouer au golf et leur offrir des expériences pour qu'ils jouent encore plus souvent.

L'école de golf regroupe les équipements suivants :

- le practice
- les 2 putting greens
- le chipping green
- le parcours de golf dit de Pitch & Putt

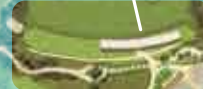
(D'après les textes de M. Michel Niedbala – Golf Optimum)



LES ÉQUIPEMENTS DU GOLF



LE PRACTICE COUVERT



Un lieu d'apprentissage
et de formation
Golf de Roissy-en-France

{ Un lieu d'apprentissage et de formation

Le practice (*driving range*)

Il est composé de 15 postes sur tapis (extérieurs), 30 postes sur gazon et 15 postes couverts long de 300 mètres (supérieur à la demande du programme technique). Cette longueur est indispensable pour satisfaire les golfeurs possédant aujourd'hui des facultés physiques beaucoup plus développées, des matériels de plus en plus améliorés, et des techniques (swing) de plus en plus performantes.

Des green-cibles sont aménagés à diverses distances pour permettre aux utilisateurs de « comprendre » et mieux appréhender les

longueurs de tir. Le practice couvert est volontairement placé proche du clubhouse, pour un accès aisé à partir des vestiaires et du local Caddy-Master. Il est situé de manière à permettre un passage d'échauffement avant de rejoindre le départ du trou #1.

On retrouve également un parcours Pitch & Putt qui permet un entraînement aux approches en situation réelle : parcours de 6 trous qui peut être démultiplié pour en faire un parcours de 9 ou de 18 trous.

(D'après les textes de M. Michel Niedbala – Golf Optimum)



LES ÉQUIPEMENTS DU GOLF



CLUBHOUSE



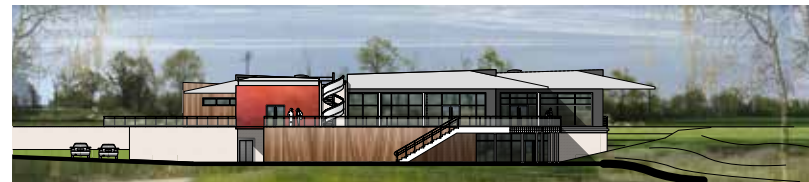
FAÇADE NORD



FAÇADE OUEST



FAÇADE SUD



FAÇADE EST

Un club house adapté
Golf de Roissy-en-France

{ Un club house adapté

La proposition architecturale du club-house est une esquisse réfléchiée dans son concept afin de répondre aux besoins d'une clientèle diverse et variée, dans le respect d'un développement durable, mais permettant également de créer les conditions d'une exploitation raisonnée et maîtrisée de l'équipement, en tenant compte de l'économie des ressources et des énergies.

Les abords du club house sont traités de façon soignée afin d'offrir un premier plan de qualité aux zones d'accueil du public, au restaurant et aux zones de détente.

On y distingue :

- la terrasse basse du bâtiment et ses abords (bar/restaurant), offre une vue sur les départs et arrivées du parcours de golf, ainsi que des zones d'entraînement. Les abords immédiats et cheminements rayonnant depuis cet espace sont bordés de plantes vivaces, d'arbustes fleuris toute l'année ou de plantes de rocaille;

- la zone réservée au village sponsors et événementiels. Cet espace est traité en prairie, dotée de plantations arborées;
- le patio et terrasse solarium. Ces petits espaces intimistes sont agrémentés par une pelouse, afin de conférer une ambiance zen au lieu;
- les stationnements répartis sur la double voie de circulation, qui offrent une sécurité accrue pour les utilisateurs, et un paysagement des places de stationnement.

(D'après les textes de M. Michel Niedbala – Golf Optimum)



LES ÉQUIPEMENTS DU GOLF



Un équipement tourné
vers le tourisme d'affaires

{ Un équipement tourné vers le tourisme d'affaires

Roissy-en-France accueille aujourd'hui une part importante de tourisme d'affaires (65% de la clientèle, contre 45% à Paris), ce qui en fait l'une de ses spécificités, et ce en raison de sa grande accessibilité (aéroport, gare TGV, autoroute...) et de la présence d'hôtels offrant de nombreuses possibilités en matière d'organisation de séminaires.

Dans ce contexte, le golf de la Vallée Verte se situe dans un lieu stratégique et au cœur d'un pôle touristique fort qui va continuer de se développer. Le golf permet ainsi d'attirer une part importante de touristes en escale ou en séminaire, et peut contribuer à faire que ces visiteurs prolongent leur séjour ou bien reviennent à Roissy et en Île-de-France.

En partenariat avec l'Office de Tourisme et les hôteliers, le golf pourra ainsi accueillir des séminaires et des événementiels grâce à son club-house de 1 200 m², composé à la fois d'espaces séminaires mais aussi d'un restaurant et d'une terrasse panoramique offrant des vues sur le parcours, la Vallée Verte et Paris.

Le tourisme d'affaires reste au cœur de l'activité économique de Roissy, et la présence d'un golf ne peut que contribuer à cette dynamique et l'amplifier.



LE GOLF ET L'ÉCOLOGIE



90 %
des golfs utilisent une eau impropre à la
consommation humaine pour l'arrosage



70 %
de la surface entretenue
des golfs est « zéro phyto »



25 %
en moyenne de la surface des golfs est arrosée,
dont les départs et les greens



L'écologie : un aspect important
du projet

Les tondeuses spécifiques au golf

L'écologie: un aspect important du projet

Entretien du parcours de golf

Une station météorologique est installée sur le site et permet à l'intendant du parcours de golf (Greenkeeper) de prévoir ou d'annuler certains traitements, en fonction des conditions climatiques locales et de la corrélation de plusieurs facteurs indiquant le risque de développement de maladie ou d'invasion parasitaire, mais également d'éviter les arrosages intempestifs.

La fertilisation est faite à partir de fertilisants à libération lente, et contrôlée par des apports fractionnés. Les doses appliquées restent donc très faibles. La base de la fertilisation est organique (naturelle). Afin de réduire au maximum les risques d'entraînement d'engrais, la fertilisation est réalisée en majorité à partir des composts organiques et engrais organiques naturels couplés à des apports minéraux très précis.

La lutte intégrée contre les ravageurs et parasites est conduite en limitant le recours aux produits phytosanitaires et en privilégiant les techniques de lutte intégrée.

Adaptation au climat local et mesures environnementales

La prise en compte des conditions climatiques locales est capitale. Il convient par exemple de tenir compte des orages et de l'irrégularité de la pluviométrie pour réaliser un traitement.

Il ne faut pas oublier que, contrairement aux exploitations agricoles, l'exploitation d'un golf n'a pas une fin productiviste. Par conséquent les doses de produits utilisées sont minimisées et optimisées, pour garantir à la fois la qualité du site et du parcours, mais aussi préserver l'environnement.

(D'après les textes de M. Michel Niedbala – Golf Optimum)



LE GOLF ET L'ÉCOLOGIE

ZONES DE PLANTATIONS



ILLUSTRATION DE TRAITEMENT PAYSAGER DES FRANGES AU NIVEAU DES DÉPARTS DE BALLES



ILLUSTRATION DE TRAITEMENT PAYSAGER DES FRANGES AU NIVEAU DES BOSQUETS



ILLUSTRATION DE TRAITEMENT PAYSAGER DES FRANGES AU NIVEAU DES OUVERTURES VISUELLES

Des plantations raisonnées
Zones de plantations

Des plantations raisonnées

Le parti d'aménagement

Notre devoir et notre souhait devant un paysage naturel marqué, aux forts enjeux urbanistiques, sont que le golf respecte ce patrimoine naturel existant tout en le valorisant. Pour ce faire, nous avons développé un parti d'aménagement paysager simple, en accord avec l'environnement naturel local, porteur d'une vraie identité paysagère. Ce parti général trouve ses fondements dans plusieurs idées fortes dont la première est de valoriser les éléments paysagers existant sur la zone d'étude, notamment les boisements et en premier lieu le Bois de l'aviation. Ce dernier est conservé intact et trouve sa place dans la future trame paysagère du site.

Traitement des limites – les franges paysagères

Les franges paysagères, c'est-à-dire les limites du site accueillant le parcours du golf, sont des espaces de transition entre la ville urbanisée et le parcours paysager naturel. Au niveau des départs de balles, les clôtures sont doublées de haies bocagères présentes dans le grand paysage du Val-d'Oise.

Sur le reste des franges du parcours, entre chaque départ de trous, des bosquets alternent avec des ouvertures visuelles. Ces espaces évoluent naturellement vers des bosquets avec ouverture progressive du sous-bois colonisé par des essences locales. Cet élément de traitement paysager permet d'intégrer la clôture au paysage environnant et surtout de conserver une continuité de plantations constituant de véritables corridors biologiques entre les différentes séquences paysagères sur les franges du parcours de golf.

(D'après les textes de M. Michel Niedbala – Golf Optimum)



LE GOLF ET L'ÉCOLOGIE



Une vraie valorisation du territoire
Vue sur le clubhouse du golf

{ Une vraie valorisation du territoire

Le projet s'inscrit dans une réelle démarche environnementale avec le souhait de maintenir et développer la richesse écologique et paysagère du site.

Le projet préserve les milieux aquatiques et les zones humides existantes, en restaurant notamment la zone humide du bassin de « La Plante au Duc ».

Le projet comprend également la création de plans d'eau qui permettent de recréer des milieux humides favorables au développement d'espèces rares ou menacées de disparition tels que les populations d'Azuré des Paluds, papillon résidant dans les prairies marécageuses et Azuré de la sanguisorbe, papillon résidant dans les prairies humides.

La mise en place de ces plans d'eau va parallèlement favoriser le développement des espèces inféodées à ce type de milieu.



LE GOLF ET L'ÉCOLOGIE



Les eaux récupérées sont transférées vers le bassin de phytoépuration

Les eaux épurées sont transférées vers le bassin de pompage pour l'arrosage

Bassin n° 1 de stockage des eaux

Le Ru de Vaud'herland

Récupération des eaux pluviales

Bassin n° 2 de stockage des eaux

Récupération des eaux pluviales de la ZAC du Moulin

La gestion de l'eau
au cœur de la démarche
Golf de Roissy-en-France

La gestion de l'eau au cœur de la démarche

Stratégies de gestion adaptées aux bassins-versants

Le terme « bassin versant » ou « bassin hydrographique », se rapporte normalement aux ressources en eau de surface.

La liste suivante donne des exemples de stratégies de gestion qui sont utilisées dans un plan de protection de l'eau à la source, en vue des objectifs qui ont été fixés en matière de qualité et de quantité d'eau :

- recycler les eaux en les traitant au préalable ;
- appuyer les programmes de protection des eaux (Engagement Nature) ;
- remettre en état le paysage, par exemple en élargissant les zones tampons de végétation naturelle, des fossés, des zones de rétention, au bord des cours d'eau et des lacs ;
- adapter des mesures incitatives qui encourageront l'adoption de pratiques de gestion optimales axées sur la réduction du risque de contamination.

Développer les zones humides et semi-humides

Les zones humides ont également un rôle déterminant dans la régulation des régimes hydrologiques. Leur comportement peut être comparé à celui d'une éponge : en cas de saturation, elles retardent globalement le ruissellement des eaux de pluies et le transfert immédiat des eaux superficielles vers les fleuves et les rivières situées en aval. Une partie de ces eaux est utilisée pour l'arrosage du parcours. Au niveau de la qualité des eaux de ruissellement ou d'infiltration, divers aménagements sont prévus :

- pour le parcours de golf et le practice, adoption de modalités précises d'arrosage, d'amendement, et de traitement afin de limiter au mieux l'impact de ces apports sur le milieu ;
- création d'un système naturel épurateur en sortie de toutes les voies ou parkings avant rejet dans le milieu naturel.

(D'après les textes de M. Michel Niedbala – Golf Optimum)



LE GOLF ET L'ÉCOLOGIE



LA PHYTOÉPURATION

Le bassin de stockage des eaux épurées pour l'arrosage

Station de pompage arrosage

Bassin n° 2 de stockage des eaux pluviales

Bassin n° 1 de stockage des eaux pluviales

{ La phytoépuration des eaux

La phytoépuration des eaux

Les plantes dépuratives mises en œuvre ont été testées dans une station expérimentale et multipliées dans leur pépinière. En fonction des conditions spécifiques aux besoins définis (nature des effluents, nature et topographie des sols, surfaces disponibles, etc.), une dizaine d'espèces différentes sont plantées dans le bassin destiné à l'épandage.

La mise en place d'un système de phytoépuration présente une solution aux avantages multiples :

- Solution écologique de traitement des eaux : les effluents s'étalent dans le bassin, passent à travers ce filtre naturel, ceci pratiquement sans aucune dépense énergétique. Solution sûre et résultat garanti : une absence de toute pollution, visuelle, bactériologique ou même olfactive.
- Solution esthétique : grâce aux ingénieurs agricoles chargés de l'aménagement de la plantation, la station se présente comme un parc botanique et paysager à visiter.

- Solution économique : la surface de terrain nécessaire à l'épandage est très réduite, l'investissement initial est nettement moins élevé que la solution traditionnelle.
- Solution pérenne : la station de phytoépuration s'insère naturellement dans le site, sans coût complémentaire et sans intervention de la part de l'exploitant et du propriétaire, et durera sans limite de temps avec un minimum d'entretien.
- Solution propre : aucune boue, aucun déchet.
- Solution alternative : intimement liée au développement durable et à une écologie économique. Les plantes, qui tout au long de leur croissance se sont chargées de la pollution déversée sur la zone d'épandage, sont valorisées dans une filière spécifique, inscrivant définitivement la phytoépuration dans une politique dynamique de développement durable.

(D'après les textes de M. Michel Niedbala – Golf Optimum)



LE GOLF ET L'ÉCOLOGIE



{ Un système d'arrosage optimisé

Un système d'arrosage optimisé

Le principe d'une gestion raisonnée et durable de l'eau nous dicte les critères que nous avons pris en considération. Sur les formes et modèles adoptés sur les aires de jeu, ceux-ci sont très amples et peu marqués, offrant des pentes douces qui évitent les ruissellements, les érosions et le scalpage par les engins d'entretien.

Une gestion informatisée du réseau d'arrosage permet un contrôle affiné dudit arrosage et des apports d'eau précis par zones. Pour contrôler les algues dans les bassins, et spécifiquement celui réservé à la station de pompage-arrosage, un pompage de recirculation des eaux est installé, qui offre entre autres une animation par des jeux de cascades et torrents le long des trous #9 et #18 (final grandiose).

Les arroseurs réglables servent également à augmenter la précision des surfaces arrosées et mettent en évidence le contraste recherché entre le gazon « entretenu » et les zones naturelles (rough). Ils sont implantés méticuleusement sur le site.

Une station météorologique, installée sur le site, délivre toutes les informations relatives à l'apport d'eau strictement nécessaire. Ces données météorologiques permettent d'ajuster précisément les traitements éventuels. Le pluviomètre ajuste également les quantités d'eau délivrées, conjuguées aux sondes de température et d'humidité placées dans le sol.

Pour conclure, l'installation d'arrosage automatique est conçue dans le respect des exigences voulues par les objectifs environnementaux. L'objectif global de cette installation d'arrosage est d'équilibrer la protection de l'environnement et la prévention de la pollution avec les besoins en eau des différentes zones de jeu.

(D'après les textes de M. Michel Niedbala – Golf Optimum)



LA SAUVEGARDE D'UN ESPACE VERT PUBLIC



Un poumon vert accessible
et pédagogique
Des zones de randonnées accessibles à tous

Un poumon vert accessible et pédagogique

Le projet a été conçu de manière à préserver et à valoriser un poumon vert, dédié au sport et aux loisirs, et accessible au plus grand nombre : habitants, salariés, scolaires, familles, touristes... Chacun pourra trouver un usage adapté à ses attentes : sport, promenade, course, vélo, détente...

Afin de favoriser une fréquentation tous publics et intergénérationnelle, l'aménagement de la Vallée Verte intègre des aménagements légers conjuguant une pluralité d'usages de détente.

On trouve ainsi une grande pelouse ludique d'environ un hectare près de Vaud'herland où les visiteurs pourront pratiquer des jeux de plein air. Du mobilier sera également installé dans la clairière du bois de l'Aviation pour permettre de pique-niquer.

Deux belvédères sont aménagés et offrent des points de vue sur la vallée et le parcours de golf. Des manifestations sportives et culturelles pourront y être organisées.

Un parcours didactique est créé pour expliquer au public les vertus dépolluantes des plantes aquatiques et semi-aquatiques utilisées pour dépolluer l'eau avant l'arrosage du golf.

Des parcours pédagogiques de découverte de la faune et de la flore sont aménagés. Mis en place aux abords des cheminements piétons, ils ont pour but de sensibiliser les visiteurs, promeneurs et scolaires à la diversité et au fragile équilibre de la faune et de la flore, sur le site de la Vallée Verte mais aussi de manière générale.

Des pontons en bois sont également installés sur certains bassins pour la pratique de la pêche.



LA SAUVEGARDE D'UN ESPACE VERT PUBLIC



Des parcours de promenade pour tous
Les cheminements publics

Des parcours de promenade pour tous

Le projet du parcours de golf a été conçu pour intégrer les chemins de randonnées et cyclables, sans créer de risques pour aucun des utilisateurs, qu'ils soient promeneurs, cyclistes ou golfeurs.

D'autre part, les chemins maintenus et créés offrent de très nombreux points de vue sur le parcours de golf, grâce notamment à 2 belvédères.

D'une longueur totale d'environ 6 km, sur un dénivelé maximum de 25 mètres, les chemins de randonnées et cyclables se déclinent en plusieurs boucles (non exhaustives), en partant de l'Est au « Départ Vallée Verte » :

Petit circuit

- 1 L = 1 440 mètres
- 2 L = 1 540 mètres

Moyen circuit

- 3 L = 1 970 mètres

Grand circuit

- 4 L = 2 400 mètres
- 5 L = 2 500 mètres

Liaison vers Vaud'herland

- 6 L = 2 360 mètres
- 7 L = 2 790 mètres
- 8 L = 2 880 mètres

Les différents circuits offrent ainsi de nombreuses variantes d'itinéraires. Un passage souterrain (mini-tunnel) sera notamment réalisé pour éviter tous conflits avec les golfeurs sous le trou #15, au niveau des départs.

Des ouvrages en bois, passerelles et belvédères mettent en valeur les lieux naturels traversés. Ils offrent de nouveaux points de vue sur le vallon et des panoramas sur le parcours de golf.

Quatre pontons ouverts au public ont été aménagés sur le grand bassin de stockage des eaux du côté de Vaud'herland. Des panneaux didactiques sont proposés tout au long du parcours. Le promeneur y trouvera des explications sur la faune, l'avifaune, la flore, la géologie, ainsi qu'une présentation du jeu de golf et de cette activité sportive ; mais également sur l'hydrologie et l'assainissement du Ru.

(D'après les textes de M. Michel Niedbala – Golf Optimum)



L'AVANCÉE DU CHANTIER



Chantier du Golf de Roissy-en-France
– mars 2018

{ Mars 2018

Le chantier du futur golf de Roissy-en-France, un parcours de 18 trous réparti sur 90 hectares.



L'AVANCÉE DU CHANTIER



{ Chantier du Golf de Roissy-en-France
– mars 2018

{ Chantier du futur club-house

Le golf est au cœur du pôle économique de Roissy-en-France, de par les hôtels et les entreprises présentes dans les environs directs.



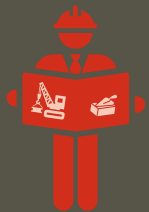
L'AVANCÉE DU CHANTIER



{ Chantier du Golf de Roissy-en-France
– mai 2018

{ La réalisation de bassins

La réalisation de bassins participe à la fois au paysagement du site, au dessin du parcours de golf, mais aussi à la gestion de l'eau et au développement de la biodiversité.



L'AVANCÉE DU CHANTIER



{ Chantier du Golf de Roissy-en-France
– mars 2018

{ Le green

Le green est la zone de gazon la plus rase où se trouvent le trou et le drapeau. Lorsque la balle repose sur le green, le joueur doit la faire rouler jusqu'au trou à l'aide d'un club adapté, le putter. Pour corser le jeu, l'accès au green est parfois volontairement rendu difficile. Le green est ainsi souvent défendu par des bunkers de sable, voire bordé par des plans d'eau qu'il s'agit bien entendu d'éviter...



L'AVANCÉE DU CHANTIER



Chantier du Golf de Roissy-en-France
– mai 2018

{ Vue sur le chantier du golf de Roissy-en-France

Vue sur le chantier du golf de Roissy-en-France et ses différents obstacles : les plans d'eau et les bunkers.



L'AVANCÉE DU CHANTIER



{ Chantier du Golf de Roissy-en-France
– mars 2018

{ Le paysage environnant le golf

Le paysage environnant le golf se compose à la fois du pôle économique et du village de Roissy-en-France, village typique français avec sa vie et ses activités.



LE GOLF ET ROISSY-EN-FRANCE



Un golf à Roissy : une évidence !

Un golf à Roissy: une évidence!

Envisagé depuis les années 90, puis pensé depuis 2006 dans sa mouture actuelle, le projet de golf et d'aménagement de la Vallée Verte de Roissy-en-France voit enfin le jour !

Cet équipement public va permettre de préserver et de pérenniser un poumon vert et de valoriser cet espace à travers des plantations complémentaires, la création de bassins et la renaturation du ru. Le site sera accessible à tous, promeneurs, joggeurs, golfeurs... et sera un lieu de détente et de loisirs, grâce à des itinéraires de promenades et aux équipements du golf (parcours 18 trous, practice, académie, club house, parcours pitch and putt...).

Le golf et le paysagement du site permettent de valoriser le territoire et de renforcer son attractivité, notamment en créant des synergies entre le golf, les entreprises et les hôtels.

Grâce au golf, Roissy-en-France affirme sa place en tant que destination touristique, en proposant une offre complémentaire pour les visiteurs du territoire séjournant dans les hôtels.

L'ouverture du golf constitue un signal d'autant plus fort qu'elle intervient dans un contexte porteur pour le golf. Le golf connaît en effet un regain d'intérêt grâce à son retour comme discipline olympique depuis les Jeux Olympiques de Rio en 2016 (et ensuite à Paris en 2024 au Golf National) et au déroulement de la Ryder Cup en France en septembre 2018.



LE GOLF ET ROISSY-EN-FRANCE



La construction d'un golf :
un projet complet et complexe

La construction d'un golf: un projet complet et complexe

Inscrire le site du projet dans son territoire

Un projet de complexe de golf s'ancre dans un territoire, dans un lieu avec une histoire particulière et des habitants. Il est essentiel de comprendre quel rôle il peut jouer à une échelle plus large, et quels services il peut rendre.

Un projet ancré dans un lieu

À chaque lieu correspond une topographie, une géologie, un climat, des cortèges floristiques et faunistiques, des structures de paysage, particuliers. Ce projet s'appuie sur cette connaissance fine des lieux en cherchant à construire une nouvelle identité paysagère.

Une étape de son histoire

Enfin, inscrire le projet dans son territoire, c'est aussi l'inscrire dans le temps en se penchant sur son histoire. Études historiques et archéologiques renseignent sur l'évolution du paysage et des activités humaines. Cette connaissance permet d'enrichir le projet.

S'adresser à la diversité des publics

Un des enjeux de nos sociétés contemporaines est de travailler à sa reconnexion avec la nature. Ce projet en fournit l'occasion, et il apparaît essentiel de s'adresser à la diversité des publics en présence, qu'ils soient des usagers quotidiens ou occasionnels comme des touristes de passage.

Contrairement à tous les secteurs, l'occasion est donnée au golf d'améliorer conjointement la qualité de vie et d'enrichir l'écologie des paysages d'une manière large et profonde. Pour répondre étroitement au challenge que représente ce projet de grande envergure, les objectifs suivants sont prioritaires :

- un projet véritablement soucieux de l'écologie et de son environnement ;
- un projet d'une forte originalité ;
- un projet marquant de son empreinte le marché international du golf.

(D'après les textes de M. Michel Niedbala – Golf Optimum)

Cette brochure est éditée par l'Office de Tourisme « Roissy, Clé de France (Roissy-Écouen-Luzarches) »,
en partenariat avec la mairie de Roissy-en-France.

Conception-réalisation : RDVA | www.rdva.fr

Éditée en juillet 2018

L'Office de Tourisme « Roissy, Clé de France (Roissy-Écouen-Luzarches) »



Exposition créée par l'Office avec le concours
de la Mairie et de la société Golf Optimum
Exhibition created by the Tourist Office, with the support
of the Roissy City Hall and the society Golf Optimum



Communauté de
Roissy-en-France

